

Betriebs- und Montageanleitung für Spannungsreglerkühler

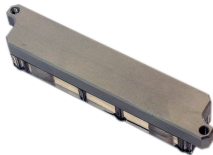
Sehr geehrter Kunde,
wir danken Ihnen für den Kauf eines Wasserkühlers aus unserem Hause. Sie erhalten mit diesem Kühler einen extrem hochqualitativen und auf längste Lebensdauer ausgelegten Wasserkühlkörper für die Spannungsregler ihres Mainboards.

Spannungsreglerkühler für ASUS-Mainboards (Typ A8N), Artikelnummer 26005



Lieferumfang:

- 1x Kühler ohne Anschlüsse
- 1x Befestigungsmaterial (2 Schrauben M3x8 mm Nylon)
- 1x Anleitung



Technische Daten:

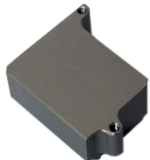
- Kühler ohne Anschlüsse (BxTxH): ca. 86 x 16 x 17 mm
- Anschlussgewinde: G1/8, Mittelpunktabstand ca. 81 mm
- Gewicht ohne Anschlüsse: ca. 34 g

Spannungsreglerkühler ASUS-Mainboards (Typ P5), Artikelnummer 26006



Lieferumfang:

- 1x Kühler ohne Anschlüsse
- 1x Befestigungsmaterial (2 Schrauben M3x8 mm Nylon)
- 1x Anleitung



Technische Daten:

- Kühler ohne Anschlüsse (BxTxH): ca. 40 x 32 x 16 mm
- Anschlussgewinde: G1/8, Mittelpunktabstand ca. 35 mm
- Gewicht ohne Anschlüsse: ca. 36 g

Spannungsreglerkühler MSI (K9N/K8N), Artikelnummer 26007



Lieferumfang:

- 1x Kühler ohne Anschlüsse
- 1x Befestigungsmaterial (2 Schrauben M3x8 mm Nylon)
- 1x Anleitung



Technische Daten:

- Kühler ohne Anschlüsse (BxTxH): ca. 89 x 15 x 18 mm
- Anschlussgewinde: G1/8, Mittelpunktabstand ca. 30 mm
- Gewicht ohne Anschlüsse: ca. 37 g

Spannungsreglerkühler Abit, Artikelnummer 26003



Lieferumfang:

- 1x Kühler ohne Anschlüsse
- 1x Befestigungsmaterial (2 Schrauben M3x8 mm Nylon)
- 1x Anleitung



Technische Daten:

- Kühler ohne Anschlüsse (BxTxH): ca. 43 x 13 x 15 mm
- Anschlussgewinde: G1/8, Mittelpunktabstand ca. 37 mm
- Gewicht ohne Anschlüsse: ca. 13 g

Montageanleitung für alle Typen:

1. Sichern Sie alle Daten und trennen den PC anschließend komplett vom Stromnetz.
2. Entfernen Sie den vorhandenen Spannungsreglerkühler vom Mainboard. Dieser Schritt entfällt, falls kein Kühler montiert sein sollte.
3. Belassen Sie das herstellerseitig verwendete Wärmeleitpad auf den zu kühlenden Bauelementen, sofern der Hersteller ein Wärmeleitpad montiert hat. Alternativ verwenden Sie bitte einen passenden Zuschnitt des als optionales Zubehör verfügbaren Wärmeleitpads (Art. Nr. 51206) oder eine elektrisch nicht leitfähige Wärmeleitpaste, sofern die zu kühlenden Bauelemente keine größeren Höhendifferenzen als 0,3 mm aufweisen. Montieren Sie den Kühler auf keinen Fall ohne die Verwendung von Wärmeleitpaste oder eines Wärmeleitpads. Die Spannungsregler können in diesem Fall die Wärme nicht optimal an den Wasserkühler übertragen und können überhitzen.
4. Montieren Sie Anschlüsse (nicht im Lieferumfang enthalten) am Kühler.
5. Befestigen Sie den Kühler mit den beiliegenden Nylonschrauben am Mainboard. Ziehen Sie dazu die Schrauben abwechselnd fester, bis der Kühler fest auf dem Mainboard montiert ist. Achten Sie dabei darauf, den Kühler nicht zu verkanten. Der Kühler muss plan auf den zu kühlenden Bauelementen aufliegen. Ziehen Sie dazu die Schrauben gleichmäßig und nicht mit Gewalt an.
6. Integrieren Sie den Wasserkühler in Ihren Wasserkreislauf. Achten Sie dabei darauf, keine Parallelschaltung von Wasserkühlern vorzunehmen.
7. Nehmen Sie die Wasserkühlung in Betrieb, verbinden Sie aber die anderen PC-Komponenten noch nicht mit dem Stromnetz! Prüfen Sie den Wasserkühler sowie die Anschlüsse auf mögliche Leckagen. Nehmen Sie den PC nur in Betrieb, wenn Sie Leckagen sicher ausschließen können!

Sollte Wasser ausgetreten sein, dürfen Sie den PC nicht in Betrieb nehmen, bevor die Undichtigkeit beseitigt wurde und alle Komponenten vollständig abgetrocknet sind!